



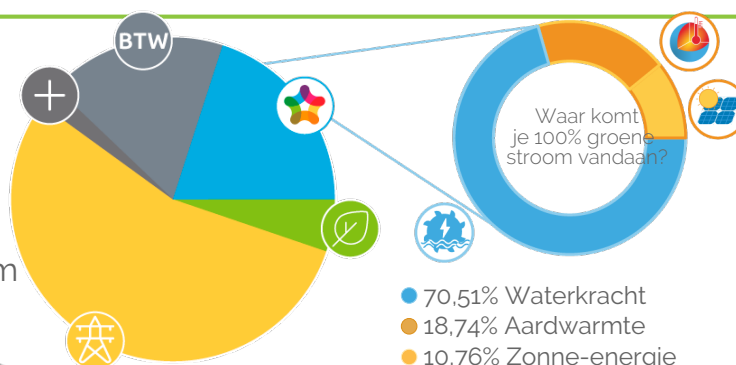
## Particuliere klant - Vlaanderen

De prijzen die gefactureerd worden in uw contract bestaan uit vier delen :

1. Energieprijs (MEGA)
2. Kosten groene stroom (groenestroomcertificaten, ea)
3. Netwerkkosten
4. Taksen, heffingen en bijdragen (vastgelegd door de overheden)

### Kostenverdeling \*

-  Energie MEGA
-  Netbeheerders
-  Taksen en heffingen
-  Kosten groene stroom
-  BTW



## Energieprijs en vaste vergoeding (1)

		Energie (c€/kWh)
100% groene elektriciteit		Group (Variabel) 1 Jaar
Enkelvoudig	Dagtarief	5,22
	Nachttarief	4,5
Tweevoudig	Dagtarief	6,24
	Nachttarief	4,5
Exclusief nacht		4,5
Vaste vergoeding (€/jaar)		75

**MIJN energie**

Kijk, vergelijk, betaal minder

- U geniet van een unieke korting, die zal verminderd worden op uw afrekeningsfactuur na één jaar energieconsumptie. Dit op voorwaarde dat de facturen, tijdens de totale duur van het contract, verstuurd worden via e-mail en betaald worden via domiciliëring, zonder enige uitzondering. Een korting van 130 € incl. BTW wordt op uw afrekeningsfactuur na één jaar van verbruik berekend. (\*)

- De vaste vergoeding wordt per begonnen contractjaar betaald behalve met een tijdelijk contract (facturering naar rata van het aantal dagen).

(\*) Unieke korting, niet cumuleerbaar met andere kortingen en promoties, toegepast op het product Group en enkel bestemd voor nieuwe klanten die zich online hebben ingeschreven via een vergelijkingsite.

Naargelang de type meter, is de tarief formule de volgende (exclusief btw); Enkelvoudige meter : Belpex \* 1,09 + 0,5 c€/kWh; Tweevoudige meter - Dag : Belpex \* 1,33 + 0,5 c€/kWh; Tweevoudige meter - Nacht : Belpex \* 0,92 + 0,5 c€/kWh; Exclusief Nachtmeter Belpex \* 0,92 + 0,5 c€/kWh.

- De variabele elektriciteitsprijs wordt trimestrieel geïndexeerd gedurende de initiële duur van het contract, en is gebaseerd op het rekenkundig gemiddelde van de dagprijzen Day Ahead Belpex Baseload tijdens de kwartaal van de levering. Deze prijzen zijn raadpleegbaar op de website van Belpex.

## Kosten groene stroom (2)

Bijdrage groene stroom (c€/kWh)	Bijdrage groene stroom en WKK
Vlaanderen	2.955

(1) Deze prijzen zijn van toepassing voor alle contracten voor de levering van elektriciteit met een jaarlijks verbruik lager dan < 50 MWh. De gepubliceerde prijzen zijn geldig voor jaarlijks gemeten klanten met een aansluiting van kleiner dan 56 kVA. Deze prijzen zijn geldig voor elk getekend contract in 11/2019.

(2) Bepaald op basis van de groencertificaten marktprijs vermeerderd met eventuele transactiekosten en jaarlijkse quota's dat door de staat vastgesteld worden voor 2018.

\* De grafiek is gebaseerd op een gemiddeld verbruik van 10500 kWh/jaar voor een gezin met een enkelvoudige meter in Hasselt (netbeheerder Infrac).

### Prijs voor distributie, transport en huur meter (3)

Uw intercommunale	(c€/kWh)				Transport (c€/kWh)	Huur meter en vaste term (€/jaar)
	Enkelvoudig	Dag	Nacht	Exclusief nacht		
Gaselwest	17.35	17.35	11.66	3.94	2.28	4.67
Imea	12.51	12.51	9.38	3.19	2.21	4.67
Imewo	13.78	13.78	9.24	3.21	2.29	4.67
Infrax Limburg	12.06	12.06	9.96	4.28	2.17	5.24
Infrax West	13.55	13.55	10.9	4.68	2.23	5.24
Intergem	11.74	11.74	7.8	2.76	2.19	4.67
Iveg	13.89	13.89	10.87	4.96	2.5	5.24
Iveka	13.86	13.86	9.92	3.4	1.93	4.67
Iverlek	14.28	14.28	9.87	3.37	2.14	4.67
PBE VL	13.8	13.8	10.55	5.47	2.26	5.24
Sibelgas	15.54	15.54	11.26	4.11	2.41	4.67

### Taksen, heffingen en bijdragen (4)

Uw intercommunale	Energiebijdrage (c€/kWh)	Federale bijdrage (c€/kWh)	Totaal (incl. BTW) (c€/kWh)	Prosumententarief (€/kW/jaar)
Gaselwest	0.23306	0.16512	0.39818	109.24
Imea	0.23306	0.14125	0.37431	86.29
Imewo	0.23306	0.18825	0.42131	90.15
Infrax Limburg	0.23306	0.24325	0.47631	85.49
Infrax West	0.23306	0.15462	0.38768	92.83
Intergem	0.23306	0.20475	0.43781	77.21
Iveg	0.23306	0.04775	0.28081	98.63
Iveka	0.23306	0.01762	0.25068	89.79
Iverlek	0.23306	0.18	0.41306	91.42
PBE VL	0.23306	0.28312	0.51618	92.34
Sibelgas	0.23306	0.33088	0.56394	102.49

### Bijdrage Energiefonds VREG (€/jaar)

Niet-residentiële afnemer of bedrijf	96.72
Residentiële afnemer of natuurlijk persoon gedomicilieerd op het adres	5.16

(3) Alle kosten verbonden aan het gebruik van de netten, net zoals de taksen, vergoedingen, bijdragen en toeslagen, blijven variabel, aanpasbaar en volledig doorrekenbaar aan de klant, zelfs retro-actief. Deze prijsonderdelen zijn degene die de Regulators hebben goedgekeurd op het moment van opmaak van deze tariefkaart voor een jaarlijks gelezen meter. In het geval dat er een verschil zou zijn tussen de tarieven van Mega enerzijds en de wettelijke bijdragen en nettariëven anderzijds, zijn het deze laatste die gelden.

(4) Taksen, heffingen en bijdragen van toepassing bij het opmaken van deze prijslijst (gepubliceerd op de website [www.creg.be](http://www.creg.be)). Iedere wijziging van taksen, heffingen of bijdragen wordt doorgerekend zonder meerkosten. NB: -De opbrengst van deze federale bijdrage is bestemd voor de financiering van vijf fondsen beheerd door de CREG: denuclearisatiefonds, CREG-fonds, sociaal Energiefonds, fonds broeikasgassen, en fonds beschermd klanten. Het bedrag van die federale bijdrage wordt bepaald door een besluit conform de wet van 29 april 1999 betreffende de organisatie van de elektriciteitsmarkt. De correcte doorrekening van de federale bijdrage ligt onder de controle van de CREG. De federale bijdrage is niet aan btw onderworpen. - De bijdrage van energie wordt toegewezen aan het fonds voor het financiële evenwicht van de sociale zekerheid. - Het prosumententarief is van toepassing voor alle netgebruikers die een productie-installatie hebben met een vermogen van maximaal 10 kiloVoltAmpère (kVA). Ze moeten bovendien aangesloten zijn op het laagspanningsnet en beschikken over een terugdraaiende elektriciteitsmeter. - De bijdrage EnergieFonds, met inbegrip van de werking van de Vlaamse regulator (VREG). Deze belasting is niet onderworpen aan de BTW. Ze gelden per afnamepunt op het elektriciteitsdistributienetwerk, op de plaatselijke transmissiesysteem en op een gesloten elektriciteitsdistributienetwerk.